



**MINISTÈRE
DES ARMÉES**

*Liberté
Égalité
Fraternité*

Service d'infrastructure de la défense Atlantique

**Secrétariat général
pour l'administration**

Cahier des Clauses Techniques Particulières

N° 8771

Maître de l'ouvrage

Ministère des armées

Conducteur d'opération

Service d'Infrastructure de la Défense Atlantique

Objet du marché de prestations intellectuelles

Inventaire environnemental

PLOUHINEC (56) - site du complexe de tir du Linès

Création d'un champ de tir longue distance

SOMMAIRE :

1	DISPOSITIONS GENERALES.....	3
1.1	Objet du marché	3
1.2	Lieu d'exécution du marché	4
1.3	Planning.....	5
1.4	Les intervenants – En complément de de l'article 2 du CGAchats	5
1.5	Décomposition des prestations en parties techniques	5
2	DESCRIPTION DES PARTIES TECHNIQUES	5
2.1	Partie technique n°1 : Inventaire environnemental – recueil de données.....	5
2.2	Partie technique n° 2 : Rédaction et validation de l'étude.....	6
2.3	Partie technique n°3 : Dossier de demande de dérogation espèces protégées conformément à l'articles L.411-2 et R411-6 et suivants du CE	6
3	VERIFICATION ET ADMISSION DES PRESTATIONS	6
3.1	Vérification des prestations	6
3.2	Admission des prestations	7
4	DESCRIPTIF DE LA MISSION SUR LE SITE DU COMPLEXE LINES ZONE 2A : ENTRETIEN COURANT RECURRENT	8
4.1	<i>PERIMETRE ETUDE</i>	<i>8</i>
4.2	<i>DESCRIPTIF SOMMAIRE DES TRAVAUX D'ENTRETIEN RECURANT</i>	<i>11</i>

1 DISPOSITIONS GENERALES

1.1 **Objet du marché**

Le présent Cahier des Clauses Techniques Particulières (CCTP) concerne un marché pour la réalisation d'un inventaire environnemental (faune flore) sur le site « GERBAM Ex polygone de GAVRES.

La zone concerné est le complexe de tir du LINES, commune de PLOUHINEC.

La mission est réalisée dans le cadre de la création d'un nouveau champ de tir longue distance.

La description des prestations et leurs spécifications techniques sont indiquées aux articles 3 et 4 du présent document.

1.2 Lieu d'exécution du marché

ZONE 1 d'intervention : Le complexe de tir du LINES est une emprise militaire située sur la commune de PLOUHINEC dans le département du Morbihan. La surface totale de la zone nous intéressant est de 130 ha.



Emprise militaire du complexe de tir du LINES

Coordonnées en RGF_1993_Lambert 93

Aubette du LINES

X=229 676,097 Y= 6 750 815,506 Mètres

1.3 **Planning**

La durée du marché est de 16 mois réparti comme suit :

Partie technique 1 : L'inventaire de terrain sera réalisé sur 12 mois pour avoir un inventaire complet sur les 4 saisons. Un compte rendu intermédiaire (faune flore) par mail sera demandé à chaque fin de saison.

Partie technique 2 : Le délai de rédaction et restitution du rapport est de 2 mois.

Partie technique 3 : La rédaction des dossiers réglementaires (dossier d'incidence Natura 2000 et demandes de dérogations) seront finalisés sur 2 mois.

1.4 **Les intervenants – En complément de de l'article 2 du CGAchats**

- Utilisateurs : Le gestionnaire du site est la Base Fusco ;
- Conduite d'opération : USID LORIENT/GTP/infras Tir.

1.5 **Décomposition des prestations en parties techniques**

Les prestations du présent marché sont scindées en trois parties techniques.

Partie technique	Contenu de la partie technique
Partie 1	Inventaire environnemental
Partie 2	Rédaction et validation de l'étude
Partie 3	Elaboration des dossiers réglementaires

2 DESCRIPTION DES PARTIES TECHNIQUES

2.1 **Partie technique n°1 : Inventaire environnemental – recueil de données**

Réaliser une synthèse bibliographique

Le titulaire procèdera en premier lieu au recueil des données et des documents bibliographiques existants : inventaires, cartes études, banque de données environnementales, les classements des zones, etc....

La synthèse bibliographique fera l'objet d'un document récapitulatif.

Le titulaire déterminera les interactions éventuelles du projet sur les ZNIEFF ou site Natura 2000 environnants et autres aires réglementées.

Ces zones seront reportées sur une cartographie couvrant une zone nécessaire à la compréhension de la biologie des différentes populations présentes.

Dans le cas où l'accès aux bibliothèques ou documents nécessaire aux études est payante, **cette charge financière sera de la responsabilité du soumissionnaire.**

Etant donnée la sensibilité de la zone, il est demandé la fourniture des fonds de cartes du CBN – conservatoire botanique national de Brest.

Etat des lieux initiaux

Le titulaire effectuera les campagnes de terrain nécessaires avec à minima 6 passages, dans des conditions météorologiques favorables pour l'étude du taxon recherché et réaliser un inventaire faune/flore/habitat complet sur 12 mois. L'état des lieux portera sur tous les taxons présents sur le site avec un focus plus particuliers sur les espèces présentant une mesure de protection. L'état des lieux portera en particulier sur les espèces protégées ou considérées comme patrimoniales.

Le titulaire adressera un compte-rendu par mail, à l'issue de chaque journée de terrain.

Diagnostic

Le titulaire dressera un état initial faune/flore et habitat naturel. Il définira les enjeux du site en terme de biodiversité et de protection. Il apportera des préconisations de gestion sur les espèces invasives, les habitats protégés (zones humides...).

2.2 Partie technique n° 2 : Rédaction et validation de l'étude

Evaluation des enjeux environnementaux

A partir des inventaires, le titulaire localisera les zones aux plus fort enjeux environnementaux et analysera les impacts de travaux sur l'environnement proche et immédiat.

Synthèse et cartographie des enjeux

Une évaluation globale du site sera fournie en croisant le statut des espèces et des espaces avec leurs degrés de sensibilité et vulnérabilité. Il convient d'établir un bilan des habitats, de la faune et flore présentes sur l'emprise du CPEOM.

Analyse des impacts

Le titulaire analysera l'impact des projets d'infrastructures sur les végétations, habitats et faunes, plus particulièrement sur les espèces relevant d'une protection.

Mesure ERC

Le titulaire étudiera l'impact du projet d'infrastructure sur l'environnement, les mesures d'évitement, réduction, compensation pour permettre au maître d'ouvrage de limiter les impacts possibles sur la biodiversité du site.

2.3 Partie technique n°3: Dossier de demande de dérogation espèces protégées conformément à l'articles L.411-2 et R411-6 et suivants du CE

Evaluation d'incidence Natura 2000

Compte-tenu des protections du site et de sa proximité d'une zone Natura 2000, le titulaire rédigera l'évaluation d'incidence Natura 2000.

Rédaction des dossiers de demande de dérogation

Si besoin, Le titulaire rédigera le dossier de demande de dérogation au titre de l'article L411-2 du CE avec production des CERFA correspondants et accompagnera le maître d'ouvrage dans l'instruction du dossier au niveau de la DDTM.

3 VERIFICATION ET ADMISSION DES PRESTATIONS

3.1 Vérification des prestations

Réunion

Les réunions de lancement et de restitution auront lieu en début et fin du marché. Ces réunions auront lieu dans les locaux de l'administration.

Le titulaire participera aux réunions auxquelles il sera convoqué par le conducteur d'opération défini au 1.4 du présent document.

Les pénalités pour absence sont précisées à l'article 16 du CG Achats PI.

Présentation des documents

Le titulaire présentera :

- Par mail : un compte-rendu de chaque journée d'inventaire relevant les points remarquables identifiés dans la journée ;
- Par voie dématérialisée : un compte rendu écrit au RPA à l'issue des parties techniques ;
- Sous format informatique : Le rapport final (partie technique 2) ainsi que le dossier de demande de dérogation (partie technique 3) seront soumis au RPA au stade projet pour validation et finalisation.

Le rapport final validé et le dossier de demande de dérogation seront fournis sous les formats informatiques :

1 clé USB, comprenant des documents sous format :

- doc, .pdf ocrisable pour les pièces écrites ;
- dwg et dgn pour les plans ;
- tif ou .jpeg pour les photos.

L'ensemble des plans et cartographies seront rendu sous format SIG compatible avec ARCGIS (fichier.shp) – MDX.

Les plans doivent être en coordonnées métriques : RGF 93 – Lambert 93.

3.2 Admission des prestations

Les prestations par partie technique, feront l'objet de vérifications qualitatives destinées à constater qu'elles répondent aux stipulations du marché.

La réception de chaque partie technique sera notifiée par ordre de service et permettra la facturation de la prestation. De ce fait, **toute facture reçue avant l'achèvement des prestations sera retournée au titulaire pour un nouvel envoi en temps opportun.**

L'admission des prestations, définies au 2 conditionne la demande de paiement. L'admission ne peut intervenir qu'après remise complète des documents qui s'y rapportent.

Délai d'exécution des livrables - En complément de l'article C de l'AE

Les délais estimés pour chaque livrable définis à l'article 1.3 sont :

Libellé	Délai de remise des livrables
Compte rendu des réunions	15 jours
Compte rendu de terrain	7 jours
Rapport final	Au maximum 4 mois à compter de la date mentionnée dans l'ordre de service prescrivant le démarrage de la partie technique 2

4 DESCRIPTIF DE LA MISSION SUR LE SITE DU COMPLEXE LINES ZONE 2A : ENTRETIEN COURANT RECURRENT

Dans le cadre des études préalables avant travaux d'infrastructure sur le complexe du LINES implanté sur la commune de PLOUHINEC, le ministère des armées souhaite réaliser un inventaire environnemental de ce site pour pouvoir anticiper les contraintes environnementales possibles et mieux connaître l'état environnemental de ces sites, dérouler une séquence ERC pour minimiser au maximum l'impact de l'entretien courant récurrent.

L'emprise est située dans le site classé des dunes et étangs littoraux de Gâvres-Plouhinec, ainsi que dans le périmètre Natura 2000 FR5300027, massif dunaire Gâvres-Quiberon et zones humides associées.

L'objet de ce marché est :

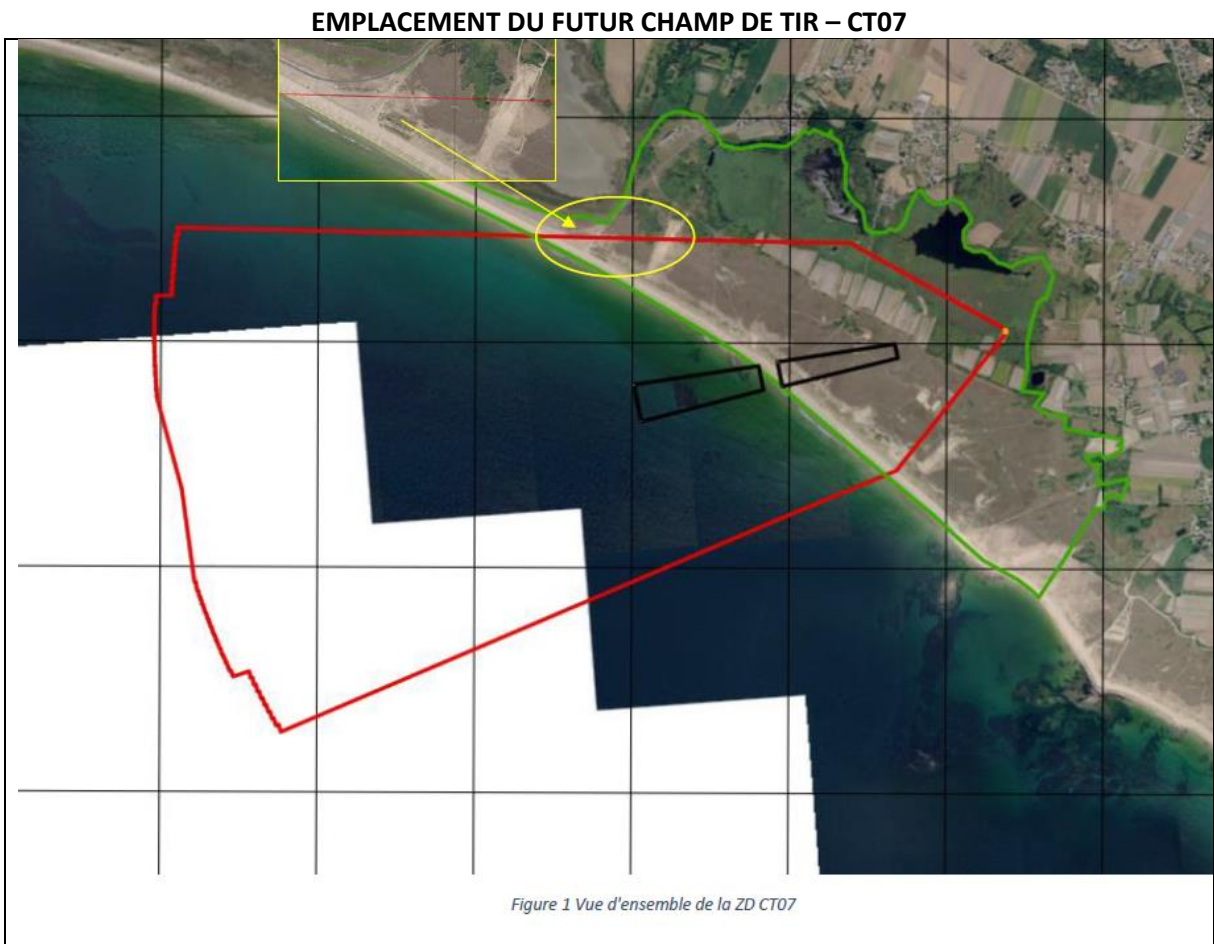
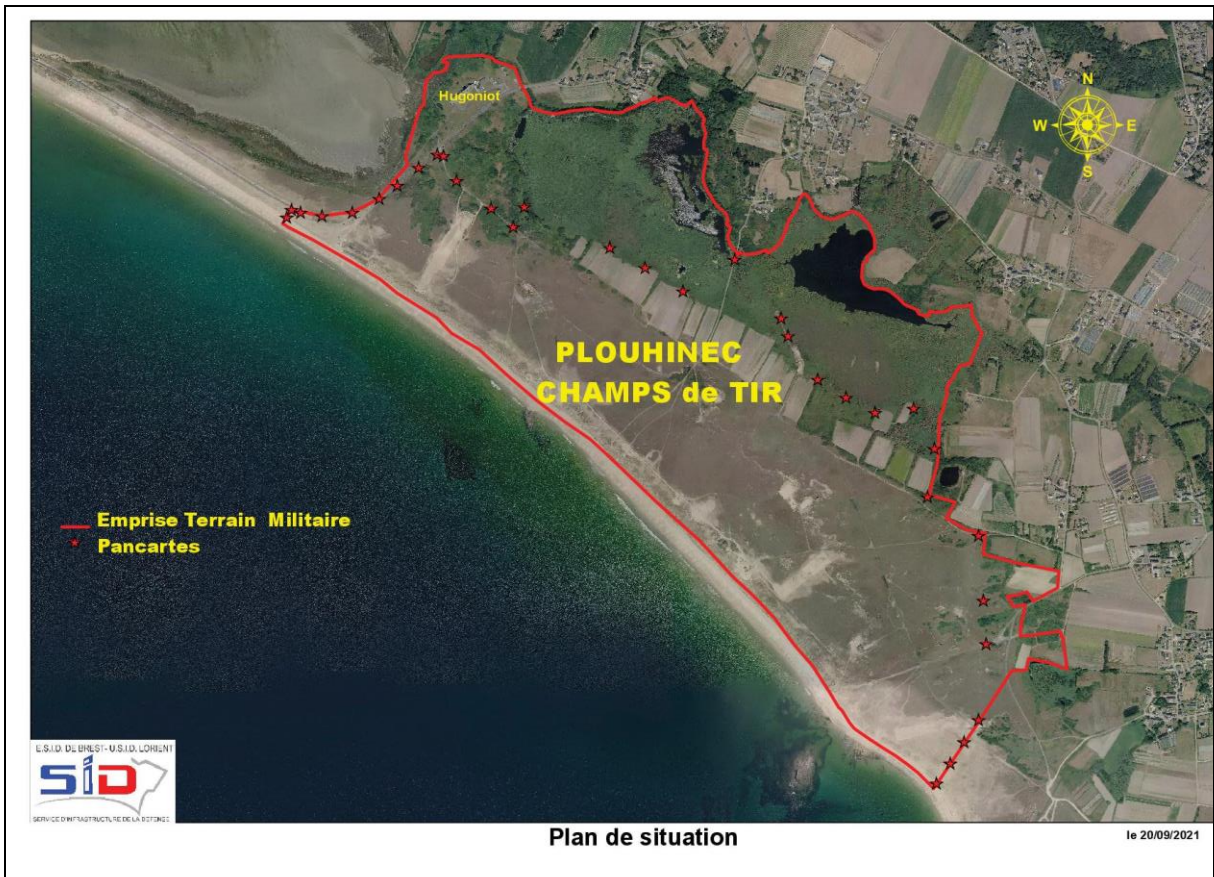
- De réaliser un état des lieux environnemental faune/flore/habitat sur 1 an et informer le MINARM sur les enjeux environnementaux de l'emprise avec notamment les espèces protégées et les contraintes réglementaires qui s'appliquent. Le titulaire conseillera le MINARM et proposera des solutions pour minimiser l'impact des infrastructures et activités (méthodologie ERC) ;
- Ces prestations sont définies aux parties techniques 1 et 2 ;
- A chaque fin de saison, il est demandé un compte rendu ;
- De rédiger les dossiers réglementaires pour obtenir les autorisations environnementales nécessaires pour le projet du MINARM.

Cette prestation concerne les éléments demandés au titre de la partie technique 3.

4.1 PERIMETRE ETUDE

SITUATION





Légende de la zone d'étude immédiate :

- Trait continu rouge : zone du champ de tir longue distance ;
- Point jaune : position du nouvel ouvrage – CT07

ZONE D'ETUDE ENVIRONNEMENTALE



Légende de la zone d'étude immédiate :

- Zone en bleu : représente la zone d'étude environnementale ;
- Le cercle rouge représente l'emplacement de la tour.

Positionnement de la tour :

ZT1 CT07	15 m	5 m	X = 231087,069	Y = 6749716,622
			X = 231092,129	Y = 6749717,239
			X = 231093,982	Y = 6749702,06
			X = 231088,922	Y = 6749701,443

Une aire d'étude immédiate

L'aire d'étude immédiate est de 720 m².

Une aire d'étude rapprochée

L'aire d'étude rapprochée est de 20 Ha.

Une Aire d'étude éloignée

Pour estimer le lien du périmètre avec les zones d'intérêts écologiques reconnues (Natura 2000, ZNIEFF.....)

4.2 **DESCRIPTIF SOMMAIRE DES TRAVAUX D'ENTRETIEN RECURRENT**

Cette opération consiste à créer un nouvel champ de tir à longue distance.

Les travaux associés à la création de ce complexe de tir consistent à créer :

- Un voie d'accès pour véhicule léger ;
- Un parking et une voie de retournement pour un véhicule léger ;
- Une tour en ossature béton dont les dimensions seront :
 - o Largeur d'au minimum 15 m
 - o Profondeur d'au minimum 5 m ;
 - o Hauteur d'au minimum 10 m.
- Des fondations pour la tour qui seront constituées d'au moins 4 à 6 massifs en béton ;
- Un escalier d'accès à la tour ;
- Une clôture permettra de sécuriser l'accès à la tour – Dimension : 10 m par 20 m.

Dans le cadre des études amont, nous devront réaliser une mission géotechnique.

Nota : l'implantation de la voie d'accès n'est pour l'instant pas définie. Son cheminement devra être le moins impactant sur l'environnement.

Exemple de tour pour tireur d'élite :

